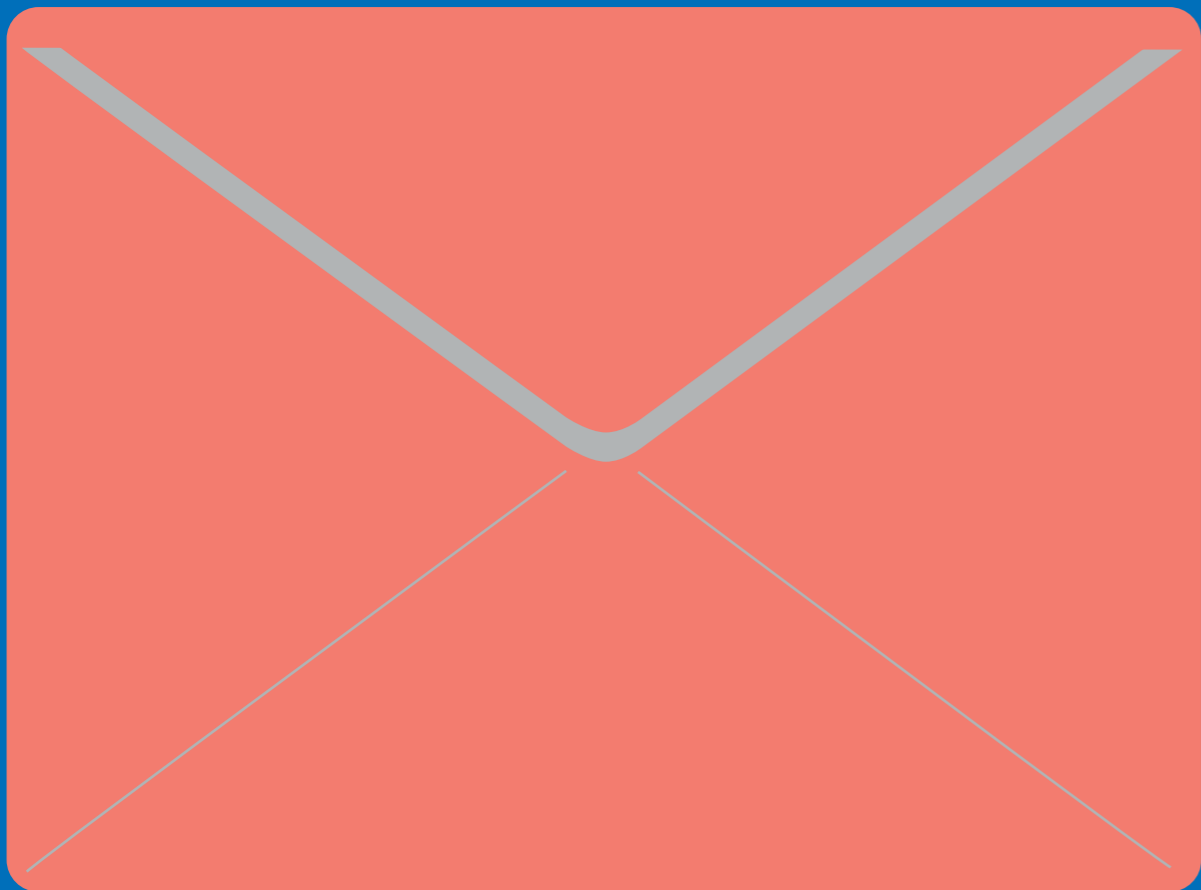


FORENA

Underlagsrapport till Forenas pensionsrapport
Hela livet halva lönen

PENSION

RASSET



INLEDNING

I denna rapport jämför vi utfallet i pension i Sveriges samtliga län för personer som är födda år 1953 och som år 2019 tog ut hel allmän ålderspension. Rapporten baseras på en särskild registerbearbetning som Statistiska centralbyrån (SCB) har gjort på uppdrag av Forena.

Håkan Svärdman
Samhällspolitisk chef på Forena - Försäkringsfacket



SAMMANFATTNING

- Stockholmarna har högst pension i landet. Den genomsnittliga pensionen i huvudstaden är 23 424 kronor/månad. Gotlänningarna har lägst pension, 18 855 kronor/månad. Som andel av slutlönen har stockholmarna däremot de lägsta pensionerna i landet, 71 procent. Medan pensionärer i Västernorrland, Södermanland, Värmland och på Gotland har de högsta pensionerna som andel av slutlönen, 76 procent.

- Kvinnliga pensionärer i Stockholm har den högsta pensionen bland landets kvinnor. Jämfört med männen så är det endast Stockholmskvinnorna som har högre pension än genomsnittet för män på Gotland, som har den lägsta pensionen bland män i Sverige. I övriga län har männen en genomsnittlig pension som är högre än genomsnittet för kvinnor i samtliga län. Den lägsta pensionen bland kvinnor återfinns i Dalarna, 17 430 kronor/månad.

- Pensionsgapet mellan kvinnor och män är i kronor räknat störst i Dalarna och minst i på Gotland. Där har kvinnorna 85 procent av männens pension. I kronor uppgår skillnaden till 3 193 kronor/månad.

- När vi jämför den totala pensionsnivån för årskullarna födda år 1943 och år 1953 som gick i pension vid 65 år kan vi konstatera att nivån har minskat i samtliga län. Pensionsfallet har varit kraftigast i Stockholm där pensionsnivån har minskat med 11 procentenheter, vilket är dubbelt så mycket jämfört med Blekinge, Kronoberg och Värmland.

STOCKHOLMARNÄ INTAR BÅDE TOPPEN OCH BOTTEN I PENSIONSFLIGAN

Räknat i kronor fick stockholmarna som gick i pension år 2019 de högsta pensionerna i landet, i genomsnitt 23 424 kronor/månad. Lägst pension fick gotlänningarna, 18 885 kr kronor/månad. Som andel av slutlönen har stockholmarna däremot de lägsta pensionerna i landet, 71 procent. Medan pensionärer i Västernorrland, Södermanland, Värmland och på Gotland har de högsta pensionerna som andel av slutlönen, 76 procent.

TABELL 1: TOTAL PENSION AV SLUTLÖN FÖR ÅRSKULL FÖDDA 1953 I RESPEKTIVE LÄN, SAMTLIGA

LÄN	TOTAL PENSION KR/MÅN	ANDEL AV SLUTLÖN
Stockholm	23 424 kr	71%
Halland	21 762 kr	73%
Västernorrland	21 582 kr	76%
Uppsala	21 455 kr	72%
Riket	21 426 kr	73%
Norrbottn	21 226 kr	75%
Västra Götaland	21 206 kr	73%
Blekinge	21 167 kr	75%
Skåne	21 151 kr	74%
Södermanland	21 128 kr	76%
Västerbotten	21 091 kr	74%
Östergötland	21 048 kr	75%
Kronoberg	20 930 kr	75%
Västermanland	20 774 kr	73%
Gävleborg	20 773 kr	75%
Dalarna	20 681 kr	73%
Örebro	20 561 kr	73%
Kalmar	20 468 kr	75%
Jönköping	20 443 kr	74%
Värmland	20 410 kr	76%
Jämtland	20 212 kr	74%
Gotland	18 885 kr	76%

Källa: SCB och Forena

KRAFTIGAST PENSIONS FALL I STOCKHOLM

När vi jämför den totala pensionsnivån för årskullarna födda år 1943 och år 1953 som gick i pension vid 65 år kan vi konstatera att nivån har minskat i samtliga län. Pensionsfallet har varit kraftigast i Stockholm där pensionsnivån har minskat med 11 procentenheter, vilket är dubbelt så mycket jämfört med Blekinge, Kronoberg och Värmland.

TABELL 2: TOTAL PENSION SOM ANDEL AV SLUTLÖN FÖR ÅRSKULL 1943 OCH 1953.

LÄN	ÅRSKULL 1943	ÅRSKULL 1953	PENSIONS FALL I PROCENTENHETER
Stockholm	82%	71%	-11
Halland	82%	73%	-9
Uppsala	81%	72%	-9
Riket	82%	73%	-9
Norrbottnen	84%	75%	-9
Västerbotten	83%	74%	-9
Örebro	82%	73%	-9
Västra Götaland	81%	73%	-8
Skåne	82%	74%	-8
Västermanland	81%	73%	-8
Dalarna	81%	73%	-8
Jämtland	82%	74%	-8
Södermanland	83%	76%	-7
Östergötland	82%	75%	-7
Gävleborg	82%	75%	-7
Kalmar	82%	75%	-7
Gotland	83%	76%	-7
Västernorrland	82%	76%	-6
Jönköping	80%	74%	-6
Blekinge	80%	75%	-5
Kronoberg	80%	75%	-5
Värmland	81%	76%	-5

Källa: SCB och Forena

STORA SKILLNADER I PENSION MELLAN KVINNOR OCH MÄN

Pensionsgapet mellan olika grupper uppmärksammas allt oftare. Särskilt gapet mellan kvinnor och män.

Vår undersökning visar att den genomsnittliga totala pensionsnivån för kvinnor i Sverige födda år 1953 uppgick till 18 834 kronor/månad, vilket motsvarar 78 procent av den genomsnittliga pensionen för män i samma årskull (24 297 kronor/månad). En skillnad på 5 463 kronor. Sedan den första årskullen som gick i pension i det reformerade pensionssystemet har gapet minskat med 8,5 procentenheter.

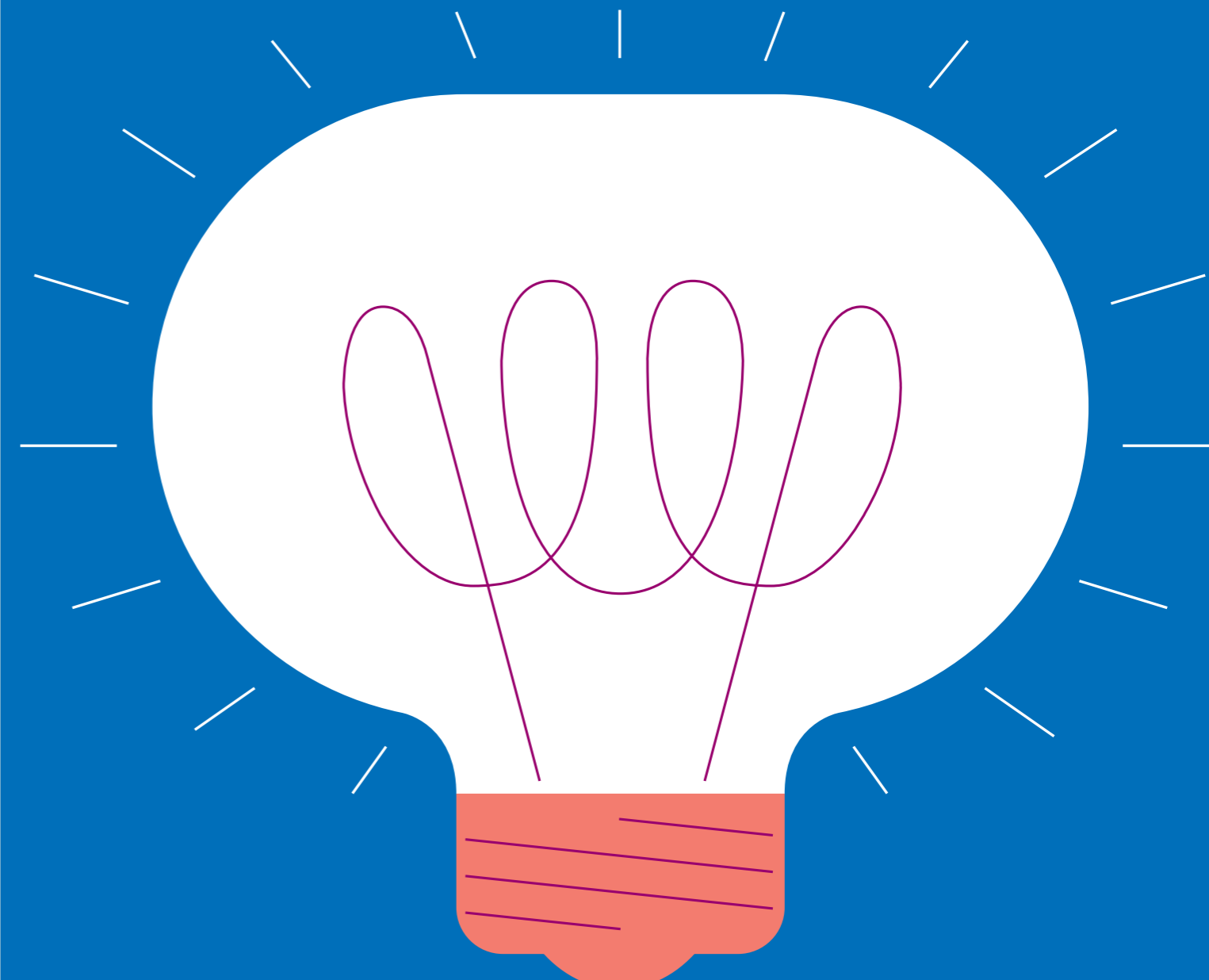
Kvinnliga pensionärer i Stockholm har den högsta pensionen bland landets kvinnor. Jämfört med männen är det endast Stockholmskvinnorna som har högre pension än genomsnittet för män på Gotland, som har den lägsta pensionen bland män i Sverige. I övriga län har männen en genomsnittlig pension som är högre än genomsnittet för kvinnor i samtliga län. Den lägsta pensionen bland kvinnor återfinns i Dalarna, 17 430 kronor/månad.

Pensionsgapet mellan kvinnor och män är i kronor räknat störst i Dalarna och minst i på Gotland. Där har kvinnorna 85 procent av männens pension. I kronor uppgår skillnaden till 3 193 kronor/månad.

TABELL 2: TOTAL PENSION SOM ANDEL AV SLUTLÖN FÖR ÅRSKULL 1943 OCH 1953.

LÄN	KVINNOR		MÄN		SKILLNAD	
	KR/MÅN	ANDEL AV LÖN	KR/MÅN	ANDEL AV LÖN	KR/MÅN	I PROCENT
Stockholm	20 857	71%	26 139	70%	5 281	80%
Västernorrland	19 424	76%	23 807	76%	4 382	82%
Västerbotten	19 004	74%	23 347	74%	4 343	81%
Riket	18 834	72%	24 297	74%	5 463	78%
Uppsala	18 803	72%	24 399	71%	5 596	77%
Halland	18 775	73%	25 210	73%	6 435	74%
Örebro	18 705	74%	22 858	73%	4 153	82%
Kronoberg	18 654	74%	23 478	76%	4 824	79%
Västra Götaland	18 568	73%	24 211	74%	5 643	77%
Norrbottnen	18 509	71%	23 974	78%	5 465	77%
Skåne	18 465	73%	24 224	74%	5 759	76%
Östergötland	18 344	75%	24 234	75%	5 890	76%
Södermanland	18 330	74%	24 205	77%	5 875	76%
Västermanland	18 235	72%	23 912	74%	5 677	76%
Kalmar	18 230	74%	22 794	76%	4 564	80%
Blekinge	18 205	72%	24 245	78%	6 040	75%
Jönköping	18 054	72%	22 883	75%	4 829	79%
Jämtland	17 892	71%	22 769	77%	4 877	79%
Gävleborg	17 863	72%	23 818	78%	5 955	75%
Värmland	17 847	75%	23 302	77%	5 456	77%
Gotland	17 444	74%	20 636	77%	3 193	85%
Dalarna	17 430	70%	24 225	75%	6 795	72%

Källa: SCB och Forena



FORENA

www.forena.se

info@forena.se

08-791 17 00

Producerad av Forena

Tryck: Tellogruppen 2021